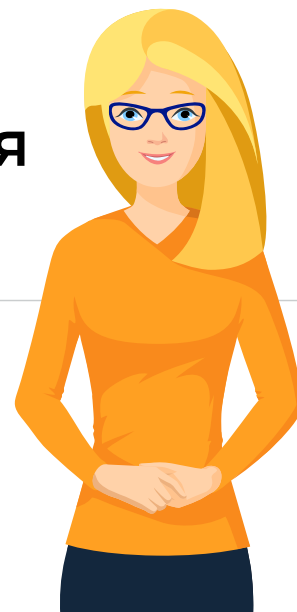


Отчет пользователя по результатам тестирования



Аліса

Идентификатор: **a4v87k**

Тест пройден **7 июня 2023** года за **83** мин.

Этот отчет предназначен для учеников и их родителей.

Он включает короткую общую информацию по результатам тестирования, объяснение основных терминов, сфер и компетенций, которые исследовались. А также вопросы к себе для подготовки к профориентационной консультации.

Результаты тестирования должны рассматриваться вместе со специалистом по профориентации, который имеет углубленную информацию о результатах тестирования и навыки их анализа и интерпретации.

Мы рекомендуем не принимать важные решения самостоятельно на основании этого отчета без консультации и профессиональных рекомендаций консультанта по профориентации во избежание неверных трактовок, выводов и решений касательно профессионального будущего.

Про тестирование

Цель этого тестирования — комплексная оценка компетенций, способностей, интересов для определения профессиональной направленности и принятия решений, которые помогут осуществлять последовательные шаги на пути к профессиональной реализации.



Тестирование опирается на идеи мягких навыков и непрерывного обучения.

Базируется на сочетании идей, заложенных в модель компетенций и Программу международного оценивания учеников (PISA) от Организации экономического сотрудничества и развития (OECD), модель будущей занятости от Всемирного экономического форума, категории профессиональной информации от Профессиональной информационной сети (O*NET), модель рабочих навыков будущего от Института будущего (IFTF) и Научно-исследовательского института университета Феникса.

Также при разработке тестирования использовались идеи личностной модели Большой пятерки и теории карьерного выбора Холланда (RIASEC).

Идея обучения в течение всей жизни состоит в постоянном самостоятельном и мотивированном стремлении к новым знаниям, что способствует социальной интеграции, формированию активной позиции, профессиональной конкурентоспособности.

Мягкие навыки — это совокупность личностных качеств, умений, компетенций, которые проявляются в понимании и умении управлять собой и отношениями с другими людьми. Они не зависят от академических знаний, тем не менее имеют важное значение для личностной и профессиональной самореализации. Мягкие навыки определяют возможность человека ориентироваться и взаимодействовать со средой (как социальной, так и профессиональной).

К мягким навыкам относятся социальные, эмоциональные, личностные и профессионально-ориентированные характеристики человека.

Мягкие навыки являются фундаментом, который помогает формировать, развивать прочие профессиональные и личностные качества и компетенции. Профессиональные компетенции — это сочетание мягких навыков и академических знаний.

Результаты тестирования

Ниже приведено описание мягких навыков, личностных характеристик и способностей, которые играют важную роль в профессиональном становлении и реализации. Вы можете ознакомиться с общим описанием компетенций и навыков, трактовкой низких и высоких баллов, сопоставляя это с вашими результатами. Проанализировать детальную картину и ваши показатели вам поможет специалист по профориентации.

Базисные компетенции

Потенциал, способствующий обучению и эффективному овладению новым, основа других (в частности профессиональных) компетенций и возможностей их развития.

Осознанность



Непосредственное восприятие и понимание проявлений, состояний и характеристик — как собственных, так и других людей либо процессов. Мониторинг, оценка эффективности себя или других людей, позволяющая осуществить корректировки и улучшения.

Также компетенция охватывает понимание собственных личностных характеристик, когнитивных возможностей (в частности через прогнозирование собственной эффективности в решении задач) и межличностных отношений (состояний других людей, эффективности взаимодействия).

Высокие показатели говорят о выраженной способности к самопониманию, об умении видеть, какие последствия собственных действий влияют на других, и наоборот.

Низкие показатели указывают на трудности в прогнозировании результатов собственных действий или верности решений, соотнесении определенных характеристик, проявлений с собственными сильными или слабыми сторонами.



Критическое мышление



Построение выводов на основе фактов, анализа и синтеза информации. Проявляется в использовании логики и рассуждений для выявления сильных и слабых сторон альтернативных решений, выводов касательно проблем и способов их решения.

Высокие показатели говорят о выраженной способности к анализу и обобщению, умению отделять основное от второстепенного, строить умозаключения, опираясь

на законы логики.

Низкие показатели свидетельствуют о трудностях с восприятием причинно-следственных связей или структурированием информации, склонности строить обобщения или выводы на основе второстепенных характеристик.

Существуют разные подходы к определению типов критического мышления. Один из подходов — это рассмотрение критического мышления по типам способностей: вербальных и абстрактных. Дополнительно выделяют также логические способности, которые являются важной частью критического мышления.

Вербальные способности — понимание текста, его структуры и логики. Умение делать выводы на основе материала, анализируя и обобщая написанное.

Абстрактные способности — умение находить общие закономерности, выделять из абстрактных, неструктурированных данных общее и строить на его основе прогноз. Обычно измеряется через решение невербальных задач, где информация представлена не текстовыми символами, а в графическом или цифровом формате.

Логические способности — это умение строить выводы на основе информации, используя законы логики, способность решать логические задачи. Эти способности задействуются как в вербальных, так и в абстрактных. Для оценки понимания законов логики и умения определять логические ошибки дополнительно используют логические задачи.



Решение проблем



Понимание несоответствий информации и условий, упорядочивание и поиск дополнительной информации для обнаружения потенциальных решений, согласования несоответствий, оценки решений, выбор одного из них для внедрения.

Высокие показатели проявляются в умении находить решение в спорных ситуациях, а также в уверенности в собственной способности решать проблемы.

Низкие показатели говорят о том, что человек может чувствовать себя неуверенно в проблемных ситуациях, сомневаться в собственных решениях или выбирать не лучшие варианты решений.



Социальные компетенции

Потенциал, позволяющий эффективно управлять социальными взаимодействиями. Выражается в привычках (эмоциональных, когнитивных, социальных, поведенческих), необходимых для социальной адаптации, продуктивного взаимодействия с социумом.

Добро-желательность



Личностное качество, которое проявляется в позитивном отношении и доверии к другим людям, ориентации на сотрудничество, вежливости в общении и альтруистичности.

Высокие показатели говорят о выраженной ориентации на взаимопомощь и кооперацию, стремление налаживать взаимодействие, поддерживать других и заботиться об интересах окружающих.

Низкие показатели свидетельствуют о склонности к индивидуализму, об ориентации на прямоту и откровенность, внимание к личным потребностям и продвижению своих интересов, защите личных границ.

Эмоциональная компетентность



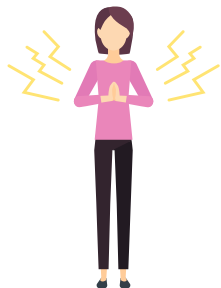
Базисный социальный навык, умение распознавать, интерпретировать согласно контексту и конструктивно реагировать на эмоции (собственные или других людей), а также учет эмоционального отклика и контекста в принятии решений для построения адаптивных стратегий поведения.

Высокие показатели говорят о внимательности к собственным эмоциям, переживаниям и мотивации других людей, умении учитывать эту информацию при принятии решений и взаимодействии с людьми.

Низкие показатели свидетельствуют о трудностях в понимании влияния эмоций на поведение, распознавании переживаний и мотивации других. А также могут быть проявлением неуверенности в собственных способностях понимать эмоции.

Эмоциональная стабильность

Личностная черта, которая определяет уровень



эмоциональности, проявляется в умении совладать с волнением, не поддаваться под влияние настроения и мгновенных импульсов.

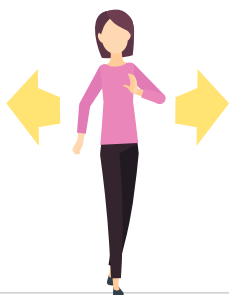
Высокие показатели связаны с низким уровнем волнения и внешних эмоциональных реакций. Это говорит о выраженном умении совладать с эмоциями, сдержанности и взвешенности в реакциях, способности к самоконтролю в эмоционально напряженные моменты.

Низкие показатели проявляются в выраженной эмоциональности, резких изменениях настроения, склонности к волнению и принятию импульсивных решений под влиянием эмоций. Такие люди склонны интенсивнее переживать эмоции и свободнее их демонстрировать.

Способность к изменениям

Способность изменять собственные стратегии, убеждения, способы взаимодействия, предвидя изменения и реагируя на них, адаптируясь к новым условиям; позитивное отношение к изменениям и интерес к новому.

Толерантность к неопределенности



Способность воспринимать неопределенность как возможность, видя в ней преимущества, принимать решения и эффективно действовать в новых условиях; вера в собственную способность справляться с неопределенностью.

Высокие показатели свидетельствуют о том, что человек не склонен теряться в быстро меняющихся ситуациях, а способен продолжать действовать даже в условиях нехватки информации.

Низкие показатели говорят о том, что в непонятных или меняющихся ситуациях человек чувствует себя неуверенно и растерянно, испытывает трудности с принятием решений и склонен негативно относиться к неопределенности.

Когнитивная гибкость



Способность переключаться между разными стимулами, информацией, задачами и удерживать внимание на нескольких параметрах одновременно (при необходимости переходя от одного к другому).

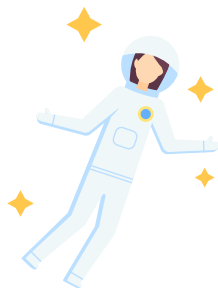
Высокие показатели указывают на то, что человек легко



переключается между контекстами, меняя свое поведение, легко приспосабливается к изменению внешних условий.

Низкие показатели проявляются в трудности переключаться при изменении условий, человеку сложно отслеживать изменения и перестраивать свои решения и стратегии в соответствии с ними.

Открытость новому



Личностная черта, которая проявляется в склонности выбирать новые стратегии, интересе к новым идеям и взглядам; это готовность экспериментировать и исследовать, способность сохранять непредвзятость.

Высокие показатели говорят о выраженном интересе и готовности воспринимать новые знания, склонности экспериментировать, искать новые способы решения задач, заинтересованности в новой информации, способности сохранять непредвзятость и рассматривать то, что происходит, с разных сторон, не делая поспешных выводов.

Низкие показатели говорят о склонности к консервативности, ориентации на старые проверенные стратегии, осторожность в решениях и постепенность в изменениях. Такие люди не склонны экспериментировать ради интереса, им требуется больше времени, чтобы привыкнуть к новому.

Проактивность

Ориентация на проявление инициативы, склонность принимать решения и строить собственную деятельность с учетом возможных изменений в будущем.

Ответственность



Личностная черта, организованность и добросовестность, склонность к самодисциплине, последовательность в работе на результат, ориентация на общепризнанные правила.

Высокие показатели проявляются в склонности к планированию, последовательности в действиях и решениях, любви к упорядоченности и навыках самодисциплины.

Низкие показатели говорят о спонтанности, склонности принимать решения, ориентируясь на ситуативные желания и собственные интересы, предпочитая краткосрочные, а не долгосрочные выгоды.



Энергичность



Личностная черта, ориентация на социальное взаимодействие, коммуникацию, интерес к времяпрепровождению в группе.

Высокие показатели проявляются в открытости к общению, социальном взаимодействии, активности и живости, динамичности.

Низкие показатели указывают на то, что человек склонен отдавать предпочтение времени для себя, чувствует себя комфортно наедине, не любит быстрый темп в деятельности и ценит личное пространство.

В формировании проактивной позиции принимают участие также такие характеристики и компетенции, как решение проблем, осознанность, толерантность к неопределенности, предпринимательские интересы.

Информационно-цифровая компетентность

Необходимые навыки общего использования информационных, цифровых ресурсов для выполнения задач и решения проблем, а также умение заботиться о безопасности собственных данных.

Информационно-цифровая компетентность

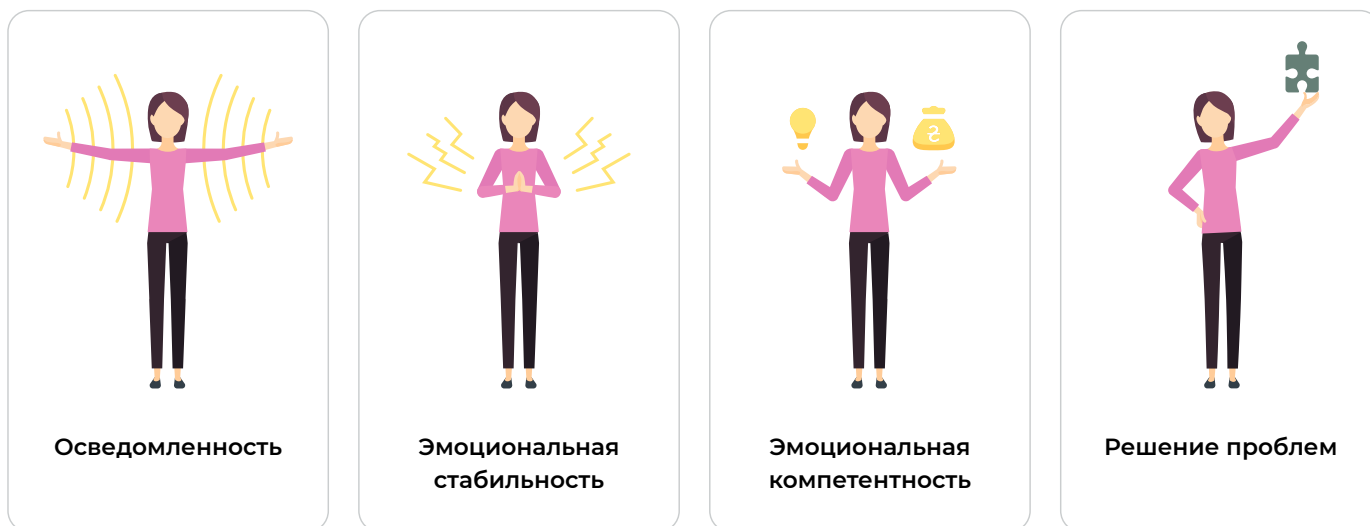


Навыки безопасного использования цифровых ресурсов (с заботой об информационной безопасности), способность пользоваться веб-платформами, находя, оценивая и используя информацию для выполнения задач и решения проблем.

Высокие показатели говорят о том, что человек знает, как пользоваться веб-ресурсами или платежными системами, заботясь о защите собственных персональных данных, и как использовать цифровые технологии для решения проблем.

Низкие показатели свидетельствуют о браке знаний или навыков использования веб-ресурсов, цифровых технологий, в частности с соблюдением правил защиты личной и конфиденциальной информации.

Ваши сильные стороны

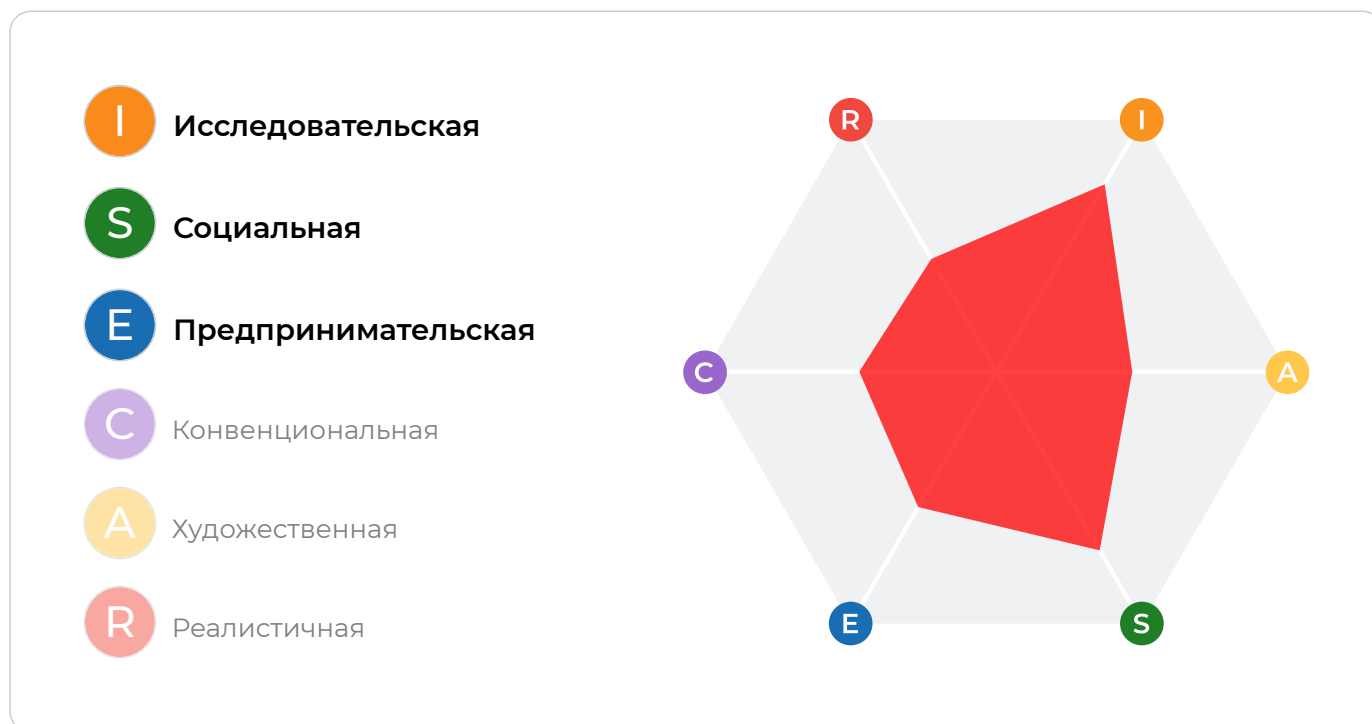


Эти компетенции и черты важны в:

- сферах, которые связаны с работой в стрессовых условиях или с некоторым уровнем неопределенности и где важно умение владеть собой, отслеживать собственные реакции, состояния (службы быстрого реагирования, работа с людьми, которые оказались в тяжелых жизненных условиях, а также различная работа с людьми, которая предусматривает эмоциональную вовлеченность, понимание других).
- профессиональных контекстах, связанных с взаимодействием с людьми, особенно в сферах образования, социальной помощи, физического и психического здоровья, услуг, а также связанных с управлением, координацией людей.
- профессиональных контекстах, связанных с решением проблем и принятием решений, умением видеть возможности и ограничения, в частности в новых или мало определенных контекстах: новых или быстроразвивающихся сферах. В деятельности, которая требует проявления инициативы, принятия ответственности, в работах, которые не могут быть автоматизированы или полностью алгоритмизированы.
- рабочих контекстах, связанных с анализом информации различного типа: от математических данных и моделей до понимания поведения людей, причин их поступков или медицинских показателей. А также связанных с использованием логики, нахождением альтернативных решений, их оценкой, умением учитывать контекст.

Профессиональная направленность

Ваши ведущие профессиональные направленности:



I Исследовательская направленность

Проявляется в изучении нового и решении проблем, в поиске и аналитичности, сочетании открытости, интереса и структурированности. Вашими сильными сторонами является любопытство в сочетании с обоснованностью и критическим мышлением. Для вас важна незаангажированность, возможность проверять выводы, видеть разные варианты, критически их оценивая. Объективность и непредвзятость — ваша ценность.

Лозунг исследовательской направленности: «Как я могу это проверить или измерить?»

Личностная характеристика, связанная с исследовательской направленностью: открытость новому.

Профессиональные аспекты, близкие исследовательской направленности, — это сферы, которые имеют некую неопределенность и требуют гибкости во взглядах и решениях, аналитичности, умения проверять собственные гипотезы и не бояться ошибиться, это исследование во всевозможных направлениях.

Учитывая высокую выраженность этой направленности, следует рассматривать сферы, где вы сможете проявлять любопытство и критичность, отыскивая новые решения, и исследовать новое.

S Социальная направленность

Проявляется в интересе к работе с людьми, реализации через помощь, наставничество, обучение других. Вы ориентированы на взаимодействие с окружением. Построение межличностных отношений и внимание к потребностям других является вашей сильной стороной, а помощь

и развитие других людей — ценностью.

Лозунг социальной направленности: «Как я могу поддержать других?»

Личностные характеристики, связанные с социальной направленностью: энергичность и доброжелательность.

Профессиональные контексты, близкие социальной направленности, — это сферы, в которых на первом месте стоят просоциальные ценности, забота о людях.

Учитывая выраженность этой направленности, следует обращать внимание на сферы, связанные с взаимодействием с людьми (прямым или опосредованным), где вы сможете чувствовать себя вовлеченными в совместную деятельность.



Предпринимательская направленность

Состоит в ориентации на возможности, в поиске и использовании преимуществ.

Вы ориентированы на результат, склонны ставить конкретные цели и получать удовольствие от решения проблем на пути к цели. Для вас ценны конкретные результаты собственной работы, а поиск возможностей, умение превращать идеи в проекты являются вашей сильной стороной.

Лозунг предпринимательской направленности: «Какие выгоды я могу получить, решая эти проблемы?»

Личностные характеристики, связанные с предпринимательской направленностью: ответственность, энергичность.

Профессиональные контексты, близкие предпринимательской направленности, — это сферы, где можно ставить конкретные цели, отыскивая возможности и пути достижения результата и получения выгоды, решать проблемы.

Учитывая умеренную выраженность этой направленности, следует обращать внимание на сферы, связанные с возможностью принимать участие в организации рабочих процессов, чувствовать вовлеченность в развитие проектов и решение рабочих проблем.

Комбинация направленностей

Примеры профессий, в которых встречается комбинация данных направленностей: **школьный психолог, эпидемиолог, диетолог, специалист по ядерной медицине, педиатр, аналитик изменений климата.**

Для более детального анализа и выбора профессиональных сфер необходимо учесть сочетание профессиональных направленностей, личностных характеристик, мягких компетенций, биографии и социальной ситуации.

Детальнее рассмотреть сочетание и выраженность разных типов направленностей, связанных с ними характеристик и дополнительных показателей, не упомянутых в этом отчете, вам поможет консультант по профориентации. Этот отчет — лишь общее описание направленностей, которые преобладают в вашем случае.

Выбор профессиональных сфер

Ниже приведен перечень профессиональных сфер, кластеров и путей, близких к вашим профессиональным направленностям. Этот перечень основывается на данных Профессиональной информационной сети (O*NET).

Прочитайте приведенные ниже варианты и подумайте над тем, какие из них вам интересны, а о каких вам мало известно и необходимо узнать больше информации.

Оценивайте не примеры профессий, а направление в целом (профессиональные поля, кластеры и пути).

Количество приведенных примеров направлений и профессий зависит от распространенности вашей комбинации профессиональных направленностей. Например, при преобладании конвенциональной, предпринимательской и реалистичной направленностей человек получает большое количество вариантов для выбора. А при преобладании художественной, конвенциональной и исследовательской направленностей список предложенных вариантов будет значительно меньше, точных совпадений при этом может даже не быть.

Специалист по профориентации поможет вам рассмотреть полученные результаты и ваши интересы, соотнести их с вашими сильными сторонами, контекстом и дополнительными показателями и, при необходимости, рассмотреть дополнительные профессиональные направления.

Профессиональные направленности

Код	Проф. поле	Проф. кластер	Проф. путь	Примеры профессий
I S	Государственные и социальные услуги	Сфера услуг	Консультирование и услуги, связанные с психическим здоровьем	Школьный психолог
I S	Здравоохранение	Здравоохранение	Диагностические услуги	Эпидемиолог
I S	Здравоохранение	Здравоохранение	Терапевтические услуги	Аудиолог
I S	Здравоохранение	Здравоохранение	Терапевтические услуги	Диетолог
I S	Здравоохранение	Здравоохранение	Терапевтические услуги	Педиатр
I S	Здравоохранение	Здравоохранение	Терапевтические услуги	Семейный врач
I S	Здравоохранение	Здравоохранение	Терапевтические услуги	Специалист по лечению природными средствами
I S	Здравоохранение	Здравоохранение	Терапевтические услуги	Специалист по ядерной медицине
I	Техника, производство и технологии	Наука, техника, инженерия и математика	Естественные науки и математика	Историк

Вопросы к себе

Мы рекомендуем перед консультацией со специалистом по профориентации ответить для себя на следующие вопросы:

Какие профессиональные сферы мне интересны?

Чем они меня привлекают?

Что в этих сферах есть от **исследовательской и социальной** направленности?

Какие характеристики, по моему мнению, наиболее необходимы специалисту в этих сферах?

Как я могу в интересных мне сферах использовать свои сильные стороны: **эмоциональную стабильность, открытость новому и ответственность**?

В каких сферах я смогу наилучшим образом проявить **осведомленность и эмоциональную компетентность**?
